

# Sostenibilità

Sostenibilità

# Sostenibilità

SWICA concepisce la sostenibilità come un valore fondamentale e, in quanto organizzazione sanitaria, ha responsabilità particolari. L'azienda viene gestita in modo sostenibile e stabile dal punto di vista finanziario.

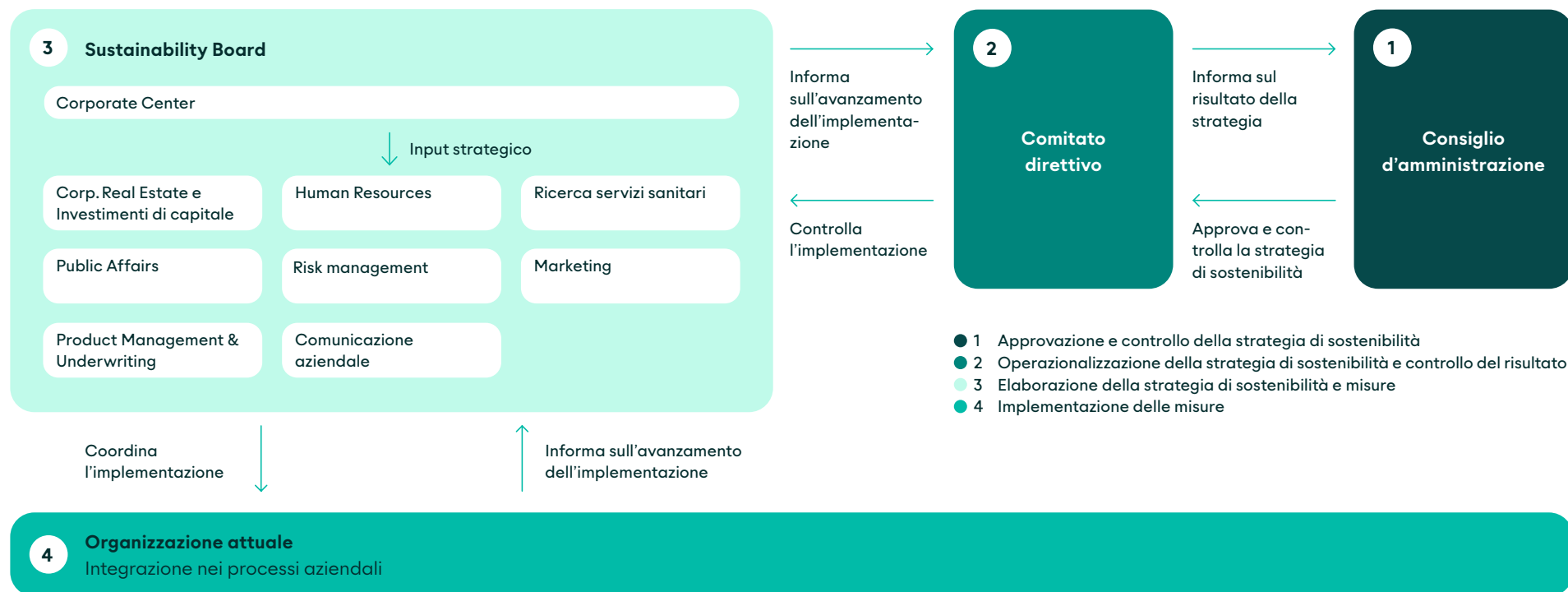
SWICA considera la sostenibilità un presupposto fondamentale per il conseguimento dei suoi obiettivi. Sin dalla sua fondazione, SWICA ha perseguito il principio di posizionarsi come azienda impegnata, orientata alle soluzioni e con servizi di qualità superiore alla media. Il reporting si basa sullo standard Global Reporting Initiative (GRI) e integra le linee guida della Task Force on Climate-related Financial Disclosures (TCFD). Soddisfa inoltre i requisiti di trasparenza per quanto riguarda gli aspetti non finanziari delle attività commerciali di SWICA.

## Governance della sostenibilità

Il Sustainability Board è responsabile delle iniziative dell'azienda in materia di sostenibilità. La sua composizione assicura il radicamento degli obiettivi di sostenibilità nell'attività principale. Il monitoraggio e la gestione avvengono attraverso rapporti periodici presentati al Comitato direttivo e al Consiglio d'amministrazione, che comprendono rapporti regolari sui progressi compiuti e un rendiconto strategico semestrale e assicurano trasparenza e responsabilità ai massimi livelli.

Aspetti extrafinanziari secondo l'art.964b CO	Capitoli del rapporto di gestione / Indice GRI
Questioni ambientali, incl. obiettivi di CO <sub>2</sub>	Sostenibilità, Indice GRI
Aspetti sociali	Strategia SWICA, Sostenibilità, Indice GRI
Aspetti inerenti al personale	Collaboratrici e collaboratori, Sostenibilità, Indice GRI
Diritti dell'uomo e corruzione	Corporate Governance, Indice GRI
Modello aziendale	Strategia SWICA
Politiche, misure e impatto	Strategia SWICA, Collaboratrici e collaboratori, Corporate Governance, Sostenibilità
Rischi	Corporate Governance, Sostenibilità
Indicatori di prestazione	Fatti&cifre, Collaboratrici e collaboratori, Sostenibilità

## Sustainability Board



Maggiori informazioni → [Corporate Governance](#)

### Coinvolgimento degli stakeholder

Come azienda, intratteniamo un dialogo strategico con i principali stakeholder, e in particolare con la clientela privata e aziendale, il personale, i fornitori di prestazioni, le associazioni e i partner. In questo modo scopriamo nel dettaglio le molteplici esigenze e aspettative in relazione alle nostre iniziative di sostenibilità. Dal 2023, raccogliamo sistematicamente feedback per comprendere meglio le diverse prospettive di questi gruppi di stakeholder. Questo dialogo continuo è fondamentale per identificare per tempo le aspettative in evoluzione e integrarle efficacemente nella strategia di sostenibilità.

Stakeholder essenziali	Forma del dialogo	Altri canali di comunicazione
Clientela privata e aziendale	Sondaggio online e workshop	<ul style="list-style-type: none"> <li>• Rivista per la clientela</li> <li>• Feedback della clientela derivante dal contatto diretto tramite servizio clientela o punti di vendita / consulenti alla clientela</li> <li>• Feedback online della clientela tramite modulo di contatto</li> </ul>
Collaboratrici e collaboratori	Sondaggio online e workshop	<ul style="list-style-type: none"> <li>• Colloqui personali e regolari, corsi di formazione, gestione delle idee</li> </ul>
Fornitori di prestazioni	Workshop	<ul style="list-style-type: none"> <li>• Scambio continuo nella gestione dei partner</li> </ul>
Partner	Workshop	<ul style="list-style-type: none"> <li>• Riunioni personali periodiche, progetti e impegni comuni</li> </ul>

### Attenzione rivolta all'essenziale

Nel selezionare i campi d'azione rilevanti per la sostenibilità nella gestione dei rischi, SWICA si è basata sull'Agenda 2030 per uno sviluppo sostenibile del Consiglio federale, sugli sviluppi normativi e sulle valutazioni dei gruppi di stakeholder. Per rilevare i temi materiali dell'anno in rassegna, abbiamo utilizzato un'analisi di doppia materialità. Questa considera, da un lato, l'impatto dell'impresa sui temi della sostenibilità (prospettiva inside-out) e, dall'altro, chiarisce l'impatto sull'impresa (prospettiva outside-in), risultati finanziari inclusi.

Per rispondere alle aspettative dei principali stakeholder, i temi sono stati classificati in base al loro grado di impatto e al loro orizzonte di attuazione. Dalle precedenti analisi della materialità sono stati definiti quattro cluster: «Per il team», «Per SWICA», «Per il settore sanitario» e «Per l'ambiente». I cluster e i temi essenziali sono presentati di seguito, con una descrizione degli obiettivi e una valutazione dell'efficacia delle misure in base ad alcuni punti salienti dell'esercizio in rassegna.

#### 1. Per il team

##### Soddisfazione e salute del personale



Il nostro personale è di importanza fondamentale perché determina l'esperienza della clientela. Da SWICA attribuiamo grande importanza allo sviluppo continuo del nostro personale, poiché solo collaboratrici e collaboratori competenti e impegnati possono ottenere i migliori punteggi nei sondaggi sulla soddisfazione della clientela. La soddisfazione del personale e un'ampia gamma di programmi di formazione e sviluppo sono fondamentali per garantire il successo duraturo dell'azienda. Promuovere la salute è una priorità assoluta per SWICA. E ciò vale sia per le nostre persone assicurate che per le nostre collaboratrici e i nostri collaboratori e le loro famiglie. Vogliamo assicurare che non solo l'esperienza della clientela, ma anche il benessere del nostro personale sia al centro del nostro impegno.

Obiettivo:

SWICA è un datore di lavoro moderno e interessante con personale impegnato, soddisfatto e sano.

Misure:

- Programmi di perfezionamento completi che offrono a collaboratrici, collaboratori e superiori l'opportunità di sviluppare ulteriormente le proprie competenze
- Condizioni di lavoro moderne con orari flessibili, possibilità di lavorare in home office e altre prestazioni che favoriscono l'equilibrio tra vita privata e lavoro
- Promozione di una cultura unica nel suo genere
- Accesso a offerte di prevenzione e promozione della salute

Aspetti salienti:

- Il talent management è stato rivisto e nell'autunno 2025 un nuovo gruppo ha iniziato il programma biennale.
- Anche nel 2025 SWICA ha assunto la maggior parte delle persone che hanno concluso l'apprendistato, ha promosso il perfezionamento professionale individuale delle giovani leve e consentito il loro impiego in altre regioni linguistiche della Svizzera.
- SWICA è orgogliosa di aver ottenuto la ricertificazione con il marchio «Friendly Work Space» (Promozione Salute Svizzera) nella primavera 2025.

## 2. Per SWICA

### Attività finanziarie e immobili



SWICA è gestita con un approccio sostenibile e finanziariamente stabile. Per garantire in ogni momento l'adempimento dei nostri obblighi finanziari nei confronti delle persone assicurate, accumuliamo riserve e investiamo questo capitale in base alla nostra strategia d'investimento. SWICA persegue una strategia d'investimento prevalentemente passiva e ampiamente diversificata tra varie classi di attivi. In qualità di investitore istituzionale, ci assumiamo attivamente la responsabilità di integrare criteri di sostenibilità chiaramente definiti nelle nostre decisioni d'investimento. In questo modo, oltre ad assicurare la stabilità finanziaria dell'azienda, promuoviamo la conservazione del valore a lungo termine.

Obiettivo:

SWICA attua una strategia d'investimento sostenibile.

Misure:

- Implementazione di criteri ambientali, sociali e di governance (ESG) nella strategia d'investimento
- Registrazione e monitoraggio degli effetti sul clima degli investimenti finanziari e degli immobili

Aspetti salienti:

- I dati relativi alla sostenibilità degli immobili detenuti direttamente sono stati raccolti e valutati sistematicamente. Inoltre confrontiamo i consumi e le emissioni con un benchmark svizzero. SWICA analizza e pubblica le emissioni di gas serra relative ai suoi investimenti finanziari.

Maggiori informazioni sono disponibili nella sezione

→ [Metriche e obiettivi: risultati del bilancio dei gas serra 2025](#)

### Modelli di business innovativi



SWICA mira a migliorare l'efficienza e la qualità dei servizi sanitari. In particolare ci concentriamo sulle cure integrate e sulla prevenzione, con lo sviluppo e la promozione di offerte di telemedicina, piattaforme digitali e partnership. Integrando tecnologie moderne e approcci creativi, i modelli di business innovativi ci consentono di adattarci meglio alle esigenze delle e dei pazienti, garantendo al contempo la sostenibilità e la redditività della nostra organizzazione.

Obiettivo:

SWICA si impegna per un settore sanitario efficiente e finanziabile a lungo termine.

Misure:

- Promozione dell'assistenza sanitaria orientata al valore (value-based healthcare)
- Sviluppo, promozione e integrazione di telemedicina e applicazioni digitali

Aspetti salienti:

- SWICA è stata insignita di un → [premio per Trio+](#). Realizzato in collaborazione con Medbase e con l'Ospedale cantonale di Winterthur, questo progetto promuove le cure integrate.
- Lo studio medico online santé24 offre consulenza, diagnosi e cure a oltre 150 000 persone assicurate con SWICA in modo semplice e comodo.

### 3. Per il settore sanitario Salute della clientela



La visione aziendale «Ci impegniamo per la vostra salute –

perché la salute è tutto» costituisce la base dell'attività di SWICA. Promuoviamo e sosteniamo la salute della nostra clientela, che in caso di malattia viene assistita in modo efficiente e competente. L'obiettivo è ottimizzare la qualità della vita delle persone affette da malattie croniche e permanenti (maggiori informazioni in merito sono disponibili nella → [strategia SWICA](#)). I nostri prodotti assicurativi comprendono misure di promozione della salute e di prevenzione, che sono offerte anche come servizio di consulenza tramite [santé24](#).

Obiettivo:

[SWICA fortifica e promuove la salute della sua clientela.](#)

Misure:

- Focalizzazione sulla prevenzione e su un'assistenza empatica e personale in caso di malattia
- Programmi speciali personalizzati in base alle esigenze delle persone affette da malattie croniche
- Offerte in tema di alimentazione, movimento e benessere per una salute olistica
- Consulenze personali secondo le necessità individuali

Aspetti salienti:

- Benevita, il coach digitale della salute con programma di bonus, promuove la forma fisica, un'alimentazione equilibrata e il relax personale. Nell'autunno 2025 è stato lanciato il → [podcast Benevita](#), che può essere ascoltato come challenge su tutte le principali piattaforme podcast e nell'app.
- → [santé24](#) offre diverse consulenze: dalla consulenza psicologico-psichiatrica a quella sull'alimentazione o sulle vaccinazioni infantili.

- Con il programma di → [disease management](#) di SWICA e Medbase ci impegniamo insieme per affrontare i problemi di salute cronici in modo strutturato.
- L'app medica → [Benecura](#) permette alle persone assicurate con SWICA di eseguire un SymptomCheck digitale in caso di disturbi e ricevere raccomandazioni su come procedere.

### Qualità ed efficienza nel settore sanitario



L'assistenza sanitaria orientata al valore (→ [value-based health-care](#))

descrive un sistema sanitario che dà la priorità agli esiti sanitari veramente rilevanti per le e i pazienti. L'obiettivo è massimizzare il valore dell'assistenza e impiegare le risorse in modo efficiente, al fine di prevenire i problemi seguenti:

- Assistenza eccessiva: misure inutili o dannose
- Assistenza insufficiente: misure basate su evidenze che vengono adottate con una frequenza insufficiente
- Assistenza inopportuna: rinuncia ad alternative sicure o efficaci

Questo sistema crea un'assistenza sanitaria incentrata sul paziente e orientata ai risultati. Una migliore qualità delle cure a un costo ragionevole non solo utilizza meno risorse, ma ha anche un impatto positivo sull'ambiente.

Obiettivo:

[SWICA promuove la sostenibilità nel settore sanitario con miglioramenti sistematici della qualità e dell'efficienza nell'assistenza sanitaria.](#)

Misure:

- SWICA è a favore di un sistema sanitario orientato al valore e basato sui principi di → [value-based healthcare](#).
- SWICA ha assunto un ruolo di guida per le persone assicurate e, nell'ottica delle cure integrate e con servizi di telemedicina, contribuisce attivamente alla riduzione di cure eccessive, inopportune o insufficienti.

Aspetti salienti:

- SWICA è stata insignita di → un premio per Trio+. Realizzato in collaborazione con Medbase e con l’Ospedale cantonale di Winterthur, questo progetto promuove le cure integrate.
- SWICA è socia fondatrice dell’ecosistema sanitario → *Compassana*, che ha l’obiettivo di migliorare il coordinamento delle cure mediche e garantire nel contempo una qualità più elevata del trattamento e processi più efficienti.
- Con la Patient Empowerment Initiative, SWICA e altri assicuratori in collaborazione con gli ospedali cambiano paradigma, orientandosi alla qualità piuttosto che alla quantità.

### Responsabilità e influenza politica

SWICA si assume la responsabilità dell’ulteriore sviluppo del sistema sanitario e fa sentire la propria voce in merito alle decisioni politiche e legislative. Ciò include la partecipazione alle discussioni politiche e la promozione di una politica sanitaria che migliori il benessere delle e dei pazienti, la qualità delle cure e la sostenibilità del sistema. Ci impegniamo affinché le decisioni politiche abbiano un impatto positivo sulla salute e sul benessere delle persone assicurate con SWICA.

Obiettivo:

SWICA si impegna a favore di un sistema sanitario sostenibile e finanziabile.

Misure:

- Svolgimento di attività volte a rappresentare gli interessi delle persone assicurate con SWICA e lo sviluppo di un sistema sanitario sostenibile nelle decisioni politiche
- Cooperazione con altre parti interessate, organizzazioni o istituzioni per definire e perseguire obiettivi comuni nella politica sanitaria e per collaborare a iniziative politiche

Aspetti salienti:

- SWICA contribuisce alla trasparenza dei costi sanitari
- con studi sul tema dell’evoluzione dei costi, al fine di sostenere un dibattito sociale obiettivo, ad esempio con lo studio → *CAR-T* e lo studio sui fattori di costo → *What drives health care spending in Switzerland?*
- → *SWICA Talks* offre agli ospiti interni ed esterni una piattaforma per discutere in modo approfondito di temi sociali, politici e di carattere medico di attualità che riguardano il settore sanitario svizzero.

## 4. Per l’ambiente

### Protezione dell’ambiente e del clima



Il cambiamento climatico e la perdita di biodiversità si ripercuo-

tono negativamente sulla salute delle persone. Concentrandoci su prevenzione e promozione della salute e adottandoci per l’ulteriore consolidamento dell’assistenza sanitaria orientata al valore → *value-based health-care*, intendiamo favorire un cambiamento. A tal fine bisogna prevenire la necessità di ricorrere all’assistenza sanitaria o, all’occorrenza, incrementare al massimo la sua efficienza ed efficacia. Impedire l’inutile consumo di risorse ha il massimo impatto positivo su tutte le dimensioni della sostenibilità. Pertanto analizziamo, ottimizziamo e riduciamo anche il consumo di risorse aziendali di SWICA e le emissioni che ne derivano. Al contempo sensibilizziamo al tema i nostri stakeholder, incoraggiandoli a dare il loro contributo.

Obiettivo 1:

Ci impegniamo per proteggere la biodiversità e favorire una gestione attenta delle risorse.

Misure:

- Sensibilizzazione del personale, dei partner e delle persone assicurate ai temi ambientali e consigli per contribuire alla tutela dell’ambiente
- Ottimizzazione dei processi con effetto positivo sull’impiego di risorse

Aspetti salienti:

- SWICA e il WWF collaborano al progetto SWICA Terra Vital. Insieme diamo un segnale per la salute dell'uomo e dell'ambiente. Il progetto prevede due ambiti di intervento: le torbiere e l'agricoltura rigenerativa.

Obiettivo 2:

SWICA raggiunge l'obiettivo di zero emissioni nette di gas serra entro il 2050.

Misure:

- Bilancio annuo delle emissioni di gas serra
- Assunzione interna, su base volontaria, della responsabilità finanziaria per le emissioni aziendali di gas serra a favore del progetto climatico → [SWICA Terra Vital](#)
- Sensibilizzazione e incoraggiamento all'azione degli stakeholder attraverso iniziative di comunicazione

### Questioni climatiche secondo la TCFD


I criteri e i contenuti della Task Force on Climate-related Financial Disclosures (TCFD) sono stati integrati nel nostro reporting. Questo passo è stato compiuto nel quadro della normativa di legge che, in aggiunta al tradizionale reporting ESG, prescrive una maggiore considerazione delle questioni climatiche. I criteri della TCFD sono suddivisi nelle aree tematiche «governance», «strategia», «gestione del rischio» e «metriche e obiettivi» nel contesto del cambiamento climatico.

Con riferimento alla governance, nell'ambito delle questioni climatiche rinviamo alla → [Governance in materia di sostenibilità](#), data la sua rilevanza sia per la strategia sulla sostenibilità sia per quella sul clima. Nella sezione seguente viene illustrata la strategia climatica, seguita dalla gestione del rischio in relazione agli aspetti climatici. Infine, presentiamo le metriche e gli obiettivi rilevanti nel contesto delle nostre misure relative al cambiamento climatico.



## Strategia climatica Nell'attività commerciale

La strategia climatica di SWICA si basa sulle raccomandazioni del WWF Svizzera e tiene conto dei seguenti quattro elementi:

**1** 


Bilanciamento trasparente di tutte le emissioni di gas serra (Scope 1-3)

**2** 

Riduzione di tutte le emissioni di gas serra (Scope 1-3) conformemente allo standard SBT 1,5°C

**3** 

Assunzione di responsabilità finanziaria per le emissioni di gas serra ancora prodotte

**4** 

Presenza di posizione pubblica e difesa degli interessi della protezione climatica

1. Il bilancio annuo delle emissioni di gas a effetto serra viene effettuato conformemente al relativo protocollo e viene rilevato dalla fondazione myclimate secondo lo standard Corporate Carbon Footprint. Informazioni più dettagliate al riguardo sono disponibili → [nell'Indice GRI](#).
2. Il saldo netto delle emissioni dovrà essere pari a zero entro il 2050.
3. L'impegno SWICA Terra Vital finanzia progetti per il clima e la biodiversità. Il finanziamento dei progetti per il clima avviene al di fuori del valore aggiunto e senza conteggio della compensazione.
4. SWICA si adopera per sensibilizzare e mobilitare gli stakeholder sui temi della protezione del clima e della biodiversità.

### Nella politica d'investimento

SWICA persegue una politica d'investimento sostenibile basata sulla strategia di sostenibilità dell'azienda. Tenendo conto dell'impegno e di criteri negativi, l'approccio prevede l'applicazione anche di criteri positivi (integrazione nell'analisi finanziaria e approccio best-in-class) e la definizione di benchmark sostenibili come parametri di riferimento. Per ragioni di costo e di efficienza, la strategia viene attuata in gran parte con l'ausilio di investimenti passivi.

Maggiori informazioni sulla strategia climatica di SWICA in quanto proprietaria di patrimonio si trovano nel cluster → [Per SWICA](#).

### Nella gestione del rischio

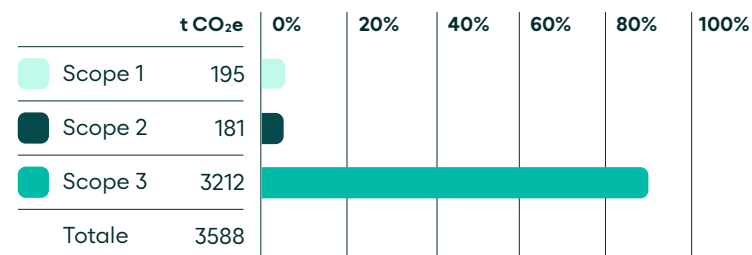
Nel contesto dei cambiamenti climatici, SWICA monitora costantemente l'evoluzione dei potenziali rischi climatici e di sostenibilità, tenendo conto delle attuali conoscenze scientifiche. Questo monitoraggio continuo è parte integrante del processo di gestione del rischio e consente di valutare tempestivamente eventuali cambiamenti del profilo di rischio. Per rafforzare ulteriormente l'individuazione precoce dei rischi, SWICA esegue inoltre regolarmente simulazioni di scenari per analizzare i potenziali effetti dei cambiamenti climatici sull'azienda e predisporre misure adeguate.

### Metriche e obiettivi: risultato del bilancio dei gas serra 2025

#### Nell'attività commerciale

Nelle proprie sedi SWICA raccoglie dati relativi al clima, come il fabbisogno energetico e le emissioni di gas a effetto serra (Scope 1-3) derivanti dalle attività commerciali e dal proprio personale. Con rispettivamente il 5,5 per cento e il 5 per cento, lo Scope 1 (tutte le emissioni dirette) e lo Scope 2 (emissioni derivanti da energia acquistata) hanno una rilevanza ridotta nel quadro delle emissioni totali di gas serra. L'89,5 per cento delle emissioni totali di gas serra di SWICA rientra nello Scope 3 (emissioni indirette residue). Questo profilo è tipico delle imprese di servizi che coprono il proprio fabbisogno energetico principalmente con fonti di energia rinnovabili. I principali fattori responsabili delle emissioni nello Scope 3 sono la mobilità del personale e le risorse necessarie per la gestione operativa come carta o dispositivi elettronici.

#### Risultato del bilancio dei gas serra 2025



SWICA ha allestito il suo primo bilancio dei gas serra nel 2021, raccogliendo molti dati o modellandoli in alcune aree per la prima volta. Nell'anno in rassegna SWICA ha registrato un incremento della CO<sub>2</sub> equivalente del 6 per cento rispetto all'anno di riferimento. L'intensità delle emissioni di gas serra è di 1839 kg di CO<sub>2</sub> equivalente per collaboratore o collaboratrice. Nel complesso, ci adoperiamo costantemente per migliorare la nostra base di dati e i nostri metodi di calcolo.

Tuttavia, questo approccio implica anche che i cambiamenti nella metodologia di calcolo possono portare a scostamenti nel bilancio dei gas serra rispetto all'anno di riferimento. È importante notare che le oscillazioni dei valori delle emissioni non sono sempre direttamente attribuibili a una riduzione o a un aumento delle emissioni effettive.

### Panoramica del profilo ESG del portafoglio (PF)

Categoria d'investimento	Gestione patrimoniale (GP)	Stile d'investimento	Patrimonio in %	Indicatori climatici			Rating MSCI ESG del PF
				Intensità di CO <sub>2</sub> del PF <sup>1</sup>	Impronta di CO <sub>2</sub> del PF <sup>2</sup>	Intensità di CO <sub>2</sub> titoli di Stato <sup>3</sup>	
Obbligazioni CHF	GP 1	passivo e basato su regole	22,2	19,8	8,3	11,2	AA
Obbligazioni CHF	GP 2	passivo e basato su regole	33,2	6,7	3,3	85,4	AA
Obbligazioni valute estere	GP 1	passivo	4,0	53	17,9	159,1	A
Obbligazioni valute estere	GP 3	passivo	9,3	193,5	62,4		A
Azioni Svizzera	GP 1	passivo	3,8	94,9	38,9		AA
Azioni mondo	GP 1	passivo	10,4	71,9	25,5		AA
Azioni mondo	GP 2	passivo	6,7	79,4	27,5		A
Azioni mondo Small Cap	GP 1	passivo	2,5	96,2	57,5		AA
Azioni Emerging Markets	GP 1	passivo	2,4	282,5	113,1		AA
Immobili Svizzera	GP 1	passivo	2,5	14,7	99,9		–

1 Intensità di CO<sub>2</sub> (Scope 1 e 2): intensità media ponderata di carbonio delle società in portafoglio, espressa in tonnellate di CO<sub>2</sub> equivalenti per milione di franchi di fatturato.

2 Impronta di CO<sub>2</sub> (Scope 1 e 2): emissioni di carbonio delle società in portafoglio, espresse in tonnellate di CO<sub>2</sub> equivalenti per milione di franchi di capitale investito.

3 Intensità di CO<sub>2</sub>: intensità media ponderata di carbonio dei Paesi in portafoglio, espressa in tonnellate di CO<sub>2</sub> equivalenti per milione di franchi di PIL.

Il rating MSCI ESG si basa sulla valutazione della sostenibilità da parte di MSCI su una scala con punteggi che vanno da «AAA» a «CCC». Vengono valutati i rischi ESG specifici del settore e la capacità delle società di controllare e gestire i rischi ESG.

### Nella politica d'investimento

SWICA ha rivisto la propria strategia d'investimento e dal 2023 investe in indici orientati alla sostenibilità consolidati che tengono conto di criteri sia positivi che negativi. Anche la misurazione sistematica della sostenibilità degli investimenti nel mercato dei capitali è una novità. In particolare, vengono misurati rating riconosciuti e metriche rilevanti per il clima come l'intensità di CO<sub>2</sub> e l'impronta di CO<sub>2</sub>. Nel grafico → [Panoramica del profilo ESG del portafoglio](#) sono rappresentate tali metriche rilevanti che vengono indicate con lo score MSCI ESG. Tutti i gestori patrimoniali incaricati sono firmatari dei Principles of Responsible Investment e membri della Net Zero Asset Manager Initiative. Nel suo portafoglio immobiliare SWICA mira a effettuare investimenti sostenibili, seguendo pertanto la propria strategia climatica e di sostenibilità anche per gli investimenti immobiliari che detiene direttamente.

L'applicazione di criteri ESG permette di sviluppare il portafoglio immobiliare in modo sostenibile e di prepararlo per le sfide future. SWICA punta a combinare in modo ottimale l'utilizzo delle risorse, l'economicità nonché le esigenze sociali e di altro tipo.

### Prospettive 2026

SWICA continua a impegnarsi per un sistema sanitario sostenibile ed efficiente. I principali campi d'azione sono stati individuati e le misure sono in fase di attuazione. La collaborazione con il WWF nel progetto SWICA → [Terra Vital](#) proseguirà anche il prossimo anno, con l'obiettivo comune di compiere ulteriori progressi a favore della salute dell'uomo e dell'ambiente.

Informazioni più dettagliate sul tema della sostenibilità sono reperibili nella sezione → [Indice GRI](#).

A vostra disposizione 24 ore su 24

 Servizio clientela 24h  
**+41 58 800 99 33**

SWICA Organizzazione sanitaria  
Römerstrasse 37  
8400 Winterthur, Svizzera  
swica.ch

**SWICA**